

## สภาพทั่วไปและข้อมูล พื้นฐาน

### ๑.๑ ที่ตั้งของหมู่บ้านหรือตำบล

ตำบลข้าวสารเป็นตำบลหนึ่งของอำเภอบ้านฝ้อ จังหวัดอุดรธานี ห่างจากอำเภอบ้านฝ้อ  
รวมระยะทางทั้งสิ้น ๑๓ กิโลเมตร

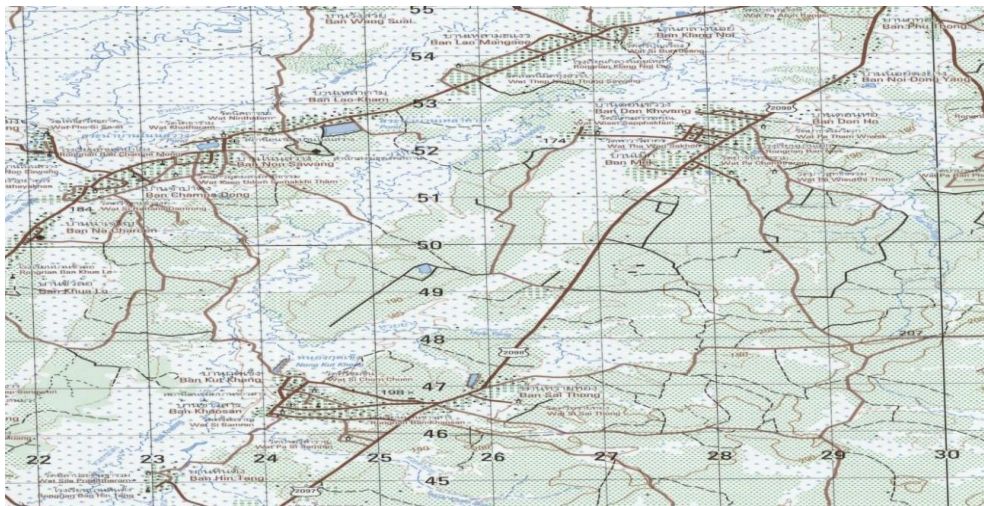
ตำบลข้าวสาร แบ่งการปกครองออกเป็นจำนวน ๑๐ หมู่บ้าน คือ

หมู่ที่ ๑	บ้านเม็ก
หมู่ที่ ๒	บ้านดอนขวาง
หมู่ที่ ๓	บ้านกุดเซ็ง
หมู่ที่ ๔	บ้านข้าวสาร
หมู่ที่ ๕	บ้านหินตั้ง
หมู่ที่ ๖	บ้านดอนหอ
หมู่ที่ ๗	บ้านเม็ก
หมู่ที่ ๘	บ้านโคกกลาง
หมู่ที่ ๙	บ้านทรายทอง
หมู่ที่ ๑๐	บ้านข้าวสาร

อาณาเขตขององค์การบริหารส่วนตำบลข้าวสาร

ทิศเหนือ	จดเขตองค์การบริหารส่วนตำบลบ้านฝ้อ
ทิศใต้	จดเขตองค์การบริหารส่วนตำบลหนองแวง
ทิศตะวันออก	จดเขตองค์การบริหารส่วนตำบลโนนทอง
ทิศตะวันตก	จดเขตองค์การบริหารส่วนตำบลจำปาโมง

### แผนที่ตำบลข้าวสาร



## ๑.๒ ลักษณะภูมิประเทศ

ภูมิประเทศของตำบลข้าวสาร มีปริมาณพื้นที่ทั้งหมดประมาณ ๘๒.๒๔ ตารางกิโลเมตร หรือประมาณ ๕๑,๔๐๐ ไร่ พื้นที่ส่วนใหญ่เป็นพื้นที่ราบทางตอนเหนือ ส่วนทางใต้เป็นพื้นที่ลูกคลื่นลอนลาด มีความลาดชันประมาณร้อยละ ๒-๖ มี ๓ ดูกาล (ฤดูร้อน ฤดูฝน ฤดูหนาว)

## ๑.๓ ลักษณะภูมิอากาศ

ลักษณะอากาศมีลักษณะร้อนชื้น อากาศเปลี่ยนแปลงไปตามฤดู ซึ่งมี ๓ ฤดู ดังนี้

**ฤดูร้อน** เริ่มตั้งแต่กลางเดือนกุมภาพันธ์ไปจนถึงกลางเดือนพฤษภาคม อากาศร้อนและแห้งแล้งแต่บางครั้งอาจมีอากาศเย็น บ้างครั้งเกิดพายุฝนฟ้าคะนองและลมกระโชกแรงหรืออาจมีลูกเห็บตก ก่อให้เกิดความเสียหายแก่ประชาชนทุกปี เรียกว่า “พายุฤดูร้อน” อากาศร้อน จะมีอุณหภูมิระหว่าง ๓๕ – ๓๙.๙ องศาเซลเซียส ร้อนจัด มีอุณหภูมิประมาณ ๔๐ องศาเซลเซียสขึ้นไป

**ฤดูฝน** เริ่มตั้งแต่กลางเดือนพฤษภาคม ฝนตกมากในช่วงเดือน พฤษภาคม – ตุลาคม แต่อาจเกิด “ช่วงฝนทิ้ง” ซึ่งอาจนานประมาณ ๑ – ๒ สัปดาห์หรือบางปีอาจเกิดขึ้นรุนแรงและมีฝนน้อยนานนับเดือน ในเดือนกรกฎาคม แต่ในเขตองค์การบริหารส่วนตำบลข้าวสารไม่เคยเกิดอุทกภัยรุนแรง มีฝนตกเฉลี่ยประมาณ ๙๐๐ มิลลิเมตร

**ฤดูหนาว** เริ่มตั้งแต่กลางเดือนตุลาคมถึงกลางเดือนกุมภาพันธ์ ในช่วงกลางเดือนตุลาคมหนาว ๑-๒ สัปดาห์ เป็นช่วงเปลี่ยนฤดูจากฤดูฝนเป็นฤดูหนาว อากาศแปรปรวนไม่แน่นอน อาจเริ่มมีอากาศเย็นหรืออาจยังมีฝนฟ้าคะนอง อากาศหนาวอุณหภูมิต่ำสุด ประมาณ ๑๕ องศา

## ๑.๔ ลักษณะของดิน

ลักษณะดินโดยทั่วไปเป็นดินร่วนปนทราย ประมาณ ๗๕% ดินลูกรังประมาณ ๑๕ % ลักษณะดินในพื้นที่เป็นดินเหนียวประมาณ ๑๐ %

## ด้านการเมือง/การปกครอง

องค์การบริหารส่วนตำบลข้าวสารได้จัดตั้งหมู่บ้านเขตองค์การบริหารส่วนตำบลข้าวสาร มีทั้งหมด ๑๐ หมู่บ้าน มีกำนัน ๑ คน สารวัตรกำนัน ๒ คน ผู้ช่วยกำนัน ๒ คน และมีผู้ใหญ่บ้านหมู่ละ ๑ คน มีผู้ช่วยผู้ใหญ่บ้าน ๒ คน ซึ่งเป็นตัวแทนของหมู่บ้าน ประชาชนมีส่วนร่วมในการจัดซื้อจัดจ้างขององค์การบริหารส่วนตำบลข้าวสาร ประชาชนให้ความร่วมมือด้านการเลือกตั้งเป็นอย่างดี เช่น การเลือกตั้งสมาชิกสภาองค์การบริหารส่วนตำบลข้าวสาร ในปี พ.ศ. ๒๕๖๔ ประชาชนมาใช้สิทธิเลือกตั้ง ๔,๕๖๔ คน จากผู้มาใช้สิทธิเลือกตั้งทั้งสิ้น ๓,๑๓๗ คน คิดเป็นร้อยละ ๖๘.๗๓ จำนวนผู้มาใช้สิทธิเลือกตั้งนายกองค์การบริหารส่วนตำบลข้าวสาร ๔,๕๗๔ คน จากผู้มาใช้สิทธิเลือกตั้งทั้งสิ้น ๓,๑๔๙ คน คิดเป็นร้อยละ ๖๘.๘๔ ปัญหา

คือการแข่งขันทางการเมืองค่อนข้างสูง มีจุดที่น่าสังเกตคือ มีการย้ายเข้าย้ายออกช่วงที่จะมีการเลือกตั้ง ไม่ว่าจะเป็นการเลือกผู้ใหญ่บ้าน สมาชิกสภา นายกเทศมนตรี โดยเฉพาะ การคัดเลือกผู้ใหญ่บ้าน การแก้ไข ปัญหาขององค์การบริหารส่วนตำบลข่าวสารคือ ขอความร่วมมือ ผู้นำ เจ้าหน้าที่ที่มีหน้าที่รับผิดชอบให้ ระมัดระวัง สอดส่องพฤติกรรมและให้รายงานอำเภอทราบ การรณรงค์ ประชาสัมพันธ์ ให้ข้อมูลที่ถูกต้อง เกี่ยวกับข้อกฎหมายของการเลือกตั้งที่กระทำได้และทำไม่ได้ให้ประชาชนได้รับทราบ ปัญหาต่างๆ ที่เกิดขึ้น องค์การบริหารส่วนตำบลข่าวสารก็ได้พยายามแก้ไข โดยเรียงจากการประชุมประชาคมท้องถิ่นทุกตำบลใน เขตองค์การบริหารส่วนตำบลข่าวสาร ในการจัดทำแผนพัฒนาองค์การบริหารส่วนตำบลข่าวสาร จากผลการ ประชุมทุกครั้งที่องค์การบริหารส่วนตำบลข่าวสารจัดขึ้น มีประชาชนสนใจเข้าร่วมประชุมรวมทั้งแสดงความ คิดเห็นที่หลากหลาย ส่งผลให้องค์การบริหารส่วนตำบลข่าวสารดำเนินงานตามความต้องการของประชาชน และประชาชนได้รับและมีส่วนร่วมในการพัฒนาองค์การบริหารส่วนตำบลข่าวสาร นอกจากนี้ องค์การบริหาร ส่วนตำบลข่าวสารได้จัดโครงการอบรมศึกษา ดูงาน ของคณะผู้บริหาร สมาชิกสภาองค์การบริหารส่วน ตำบลข่าวสาร พนักงานองค์การบริหารส่วนตำบลข่าวสาร อสม. และกรรมการตำบล โครงการอื่นๆ สำหรับ ประชาชนอีกหลายโครงการ เพื่อนำความรู้และประสบการณ์ที่ได้รับมาพัฒนาองค์การบริหารส่วนตำบล ข่าวสารให้เจริญเท่าเทียมกับองค์การบริหารส่วนตำบลข่าวสารอื่นๆ และองค์การบริหารส่วนตำบลข่าวสารมี โครงการจัดซื้อเครื่องมือเครื่องใช้ในการปฏิบัติงานให้ทันสมัยและมีประสิทธิภาพ โครงการบางโครงการต้อง ระงับไว้เนื่องจากข้อจำกัดด้านงบประมาณ มีอัตรากำลังพนักงานองค์การบริหารส่วนตำบลข่าวสารจำกัด ไม่ เพียงพอต่อการตอบสนองความต้องการของประชาชนในด้านบริการ โดยองค์การบริหารส่วนตำบลข่าวสาร แบ่งเขตการปกครอง ดังนี้

### **เขตการปกครอง**

องค์การบริหารส่วนตำบลข่าวสาร ได้รับการสถาปนาจากสภาตำบลข่าวสาร เป็นองค์การบริหารส่วน ตำบลข่าวสาร เมื่อปี พ.ศ. ๒๕๓๙ ประกอบด้วยฝ่ายสภาฯ และฝ่ายบริหารฯ ซึ่งสมาชิกสภาฯ ในสมัยนั้น นอกจากจะมาจากการเลือกตั้งแล้ว ยังประกอบด้วย กำนัน เป็นประธานบริหาร โดยตำแหน่ง และ ผู้ใหญ่บ้าน ทุกหมู่บ้าน เป็นสมาชิกสภาฯ โดยตำแหน่งเช่นเดียวกัน ซึ่งต่อมาในปัจจุบัน สมาชิกสภาฯ และ นายก อบต. ต้องมาจากการเลือกตั้งเท่านั้น

### **องค์การบริหารส่วนตำบลข่าวสารแบ่งเขตการปกครองดังนี้**

**ตำบลข่าวสาร** แบ่งการปกครองออกเป็นจำนวน ๑๐ หมู่บ้าน คือ

- |           |             |
|-----------|-------------|
| หมู่ที่ ๑ | บ้านเม็ก    |
| หมู่ที่ ๒ | บ้านดอนขวาง |
| หมู่ที่ ๓ | บ้านกุดเข็ง |
| หมู่ที่ ๔ | บ้านข่าวสาร |
| หมู่ที่ ๕ | บ้านหินตั้ง |

หมู่ที่ ๖	บ้านดอนหอ
หมู่ที่ ๗	บ้านเม็ก
หมู่ที่ ๘	บ้านโคกกลาง
หมู่ที่ ๙	บ้านทรายทอง
หมู่ที่ ๑๐	บ้านข้าวสาร

### การเลือกตั้ง

เดิมองค์การบริหารส่วนตำบลข้าวสารได้แบ่งเขตการเลือกตั้งองค์การบริหารส่วนตำบลข้าวสาร ทั้งเขตองค์การบริหารส่วนตำบลข้าวสารเป็น ๑ หน่วยเลือกตั้ง แบ่งเขตเลือกตั้งเป็น ๑๐ เขตเลือกตั้ง ดังนี้

เขตเลือกตั้งที่ ๑	บ้านเม็ก
เขตเลือกตั้งที่ ๒	บ้านดอนขวาง
เขตเลือกตั้งที่ ๓	บ้านกุดเซ็ง
เขตเลือกตั้งที่ ๔	บ้านข้าวสาร
เขตเลือกตั้งที่ ๕	บ้านหินตั้ง
เขตเลือกตั้งที่ ๖	บ้านดอนหอ
เขตเลือกตั้งที่ ๗	บ้านเม็ก
เขตเลือกตั้งที่ ๘	บ้านโคกกลาง
เขตเลือกตั้งที่ ๙	บ้านทรายทอง
เขตเลือกตั้งที่ ๑๐	บ้านข้าวสาร

ประชาชนในเขตองค์การบริหารส่วนตำบลข้าวสารส่วนใหญ่ร่วมกิจกรรมทางการเมืองเสมอมาและประชาชนในเขตองค์การบริหารส่วนตำบลข้าวสารยังมีส่วนร่วมในการบริหารงาน การช่วยเหลืองาน องค์การบริหารส่วนตำบลข้าวสาร เสนอแนะในกิจกรรมขององค์การบริหารส่วนตำบลข้าวสารในการดำเนินงานต่างๆ เช่น การประชุมประชาคมในการจัดแผนพัฒนาองค์การบริหารส่วนตำบลข้าวสารประชุมประชาคมแก้ไขปัญหาความยากจน ฯลฯ

### จำนวนผู้มีสิทธิเลือกตั้ง (ข้อมูลเมื่อวันที่ ๒๘ พฤศจิกายน พ.ศ. ๒๕๖๔)

- จำนวนผู้มีสิทธิเลือกตั้งนายกองค์การบริหารส่วนตำบลข้าวสาร ๔,๕๗๔ คน
- จำนวนผู้มีสิทธิเลือกตั้งสมาชิกสภาองค์การบริหารส่วนตำบลข้าวสาร ๔,๕๖๔ คน

### จำนวนผู้มาใช้สิทธิเลือกตั้ง ครั้งล่าสุด (พ.ศ. ๒๕๖๔)

- จำนวนผู้มาใช้สิทธิเลือกตั้งนายกองค์การบริหารส่วนตำบลข้าวสาร ๓,๑๔๙ คน จากผู้มีสิทธิเลือกตั้งทั้งสิ้น ๔,๕๗๔ คน คิดเป็นร้อยละ ๖๘.๘๔

- จำนวนผู้มาใช้สิทธิเลือกตั้งสมาชิกสภาองค์การบริหารส่วนตำบลข้าวสาร ๓,๑๓๗ คน จากผู้มีสิทธิเลือกตั้งทั้งสิ้น ๔,๕๖๔ คน คิดเป็นร้อยละ ๖๘.๗๓

## ประชากร

### ๓.๑ ข้อมูลเกี่ยวกับจำนวนประชากร

จำนวนหมู่บ้าน ๑๐ ตำบล (ใส่เฉพาะตัวเลขเท่านั้น !!!)				
หมู่ที่	ชื่อหมู่บ้าน	จำนวนครัวเรือน	หญิง	ชาย
๑	บ้านเม็ก	๒๓๓ ครัวเรือน	๓๘๗ คน	๓๕๙ คน
๒	บ้านดอนขวาง	๙๗ ครัวเรือน	๘๗ คน	๙๘ คน
๓	บ้านกุดเข็ง	๒๓๑ ครัวเรือน	๔๐๒ คน	๓๘๒ คน
๔	บ้านข้าวสาร	๒๑๔ ครัวเรือน	๓๗๒ คน	๓๙๓ คน
๕	บ้านหินตั้ง	๑๖๒ ครัวเรือน	๒๖๑ คน	๒๘๗ คน
๖	บ้านดอนหอม	๒๐๓ ครัวเรือน	๓๔๘ คน	๓๕๖ คน
๗	บ้านเม็ก	๑๘๕ ครัวเรือน	๒๔๘ คน	๒๔๐ คน
๘	บ้านโคกกลาง	๑๑๙ ครัวเรือน	๒๐๗ คน	๒๑๓ คน
๙	บ้านทรายทอง	๒๒๙ ครัวเรือน	๓๐๙ คน	๒๙๔ คน
๑๐	บ้านข้าวสาร	๑๔๐ ครัวเรือน	๒๕๐ คน	๒๔๑ คน
รวม		๑,๘๑๓ ครัวเรือน	๑,๘๗๑ คน	๒,๘๖๓ คน

หมายเหตุ ข้อมูลจากที่ว่าการอำเภอบ้านผือ ณ กันยายน ๒๕๖๔

#### 4. สภาพทางสังคม

##### 4.1 การศึกษา

จากการสำรวจข้อมูลพื้นฐานพบว่า ประชากรอายุ 15 – 60 ปีเต็ม ร้อยละ 99 อ่าน เขียนภาษาไทยและคิดเลขอย่างง่ายได้ เด็กอายุ 6 – 14 ปี ร้อยละ 100 ได้รับการศึกษาภาคบังคับ 9 ปี ได้เรียนต่อชั้นมัธยมศึกษาปีที่ 4 หรือเทียบเท่า และที่ไม่ได้เรียนต่อมีงานทำ ร้อยละ 99 ด้านการศึกษาอยู่ในเกณฑ์ที่ดี ปัญหาคือ ยังไม่สามารถที่จะแข่งขันกับเมืองใหญ่ๆ ได้ การแก้ปัญหาขององค์การบริหารส่วนตำบลข้าวสาร ได้จัดกิจกรรมให้กับเด็กของศูนย์พัฒนาเด็กเล็ก การสนับสนุนอาหารเสริมนม อาหารกลางวัน ในกับทางโรงเรียนในเขตพื้นที่ และร่วมกันจัดกิจกรรมต่างๆ กับทางโรงเรียน

##### การศึกษา ข้อมูล ณ ปัจจุบัน

สังกัด	สพฐ.	องค์การบริหารส่วนตำบลข้าวสาร
๑. ศูนย์พัฒนาเด็กเล็กองค์การบริหารส่วนตำบลข้าวสาร		4 แห่ง
- ครู ศพด. ข้าราชการ		5 คน
- จำนวนครูผู้ดูแลเด็ก		4 คน
- จำนวนผู้ดูแลเด็ก		2 คน
- จำนวนนักเรียน		107 คน
๒. โรงเรียนสังกัด สพฐ. ในพื้นที่องค์การบริหารส่วนตำบลข้าวสารเป็นโรงเรียนประถมศึกษาและขยายโอกาส 2 แห่ง และระดับประถม 1 แห่ง	3 แห่ง	
๑ โรงเรียนบ้านเม็ก		
1.1ระดับประถมศึกษา	8 คน	
- จำนวนครู	8 ห้อง	
- จำนวนห้องเรียน	149 คน	
- จำนวนนักเรียน		
1.2ระดับมัธยมศึกษา	10 คน	
- จำนวนครู	3 คน	
- จำนวนห้องเรียน	132 คน	
- จำนวนนักเรียน		

สังกัด	สพฐ.	องค์การบริหารส่วนตำบล ข้าวสาร
๒. โรงเรียนบ้านข้าวสาร 2.1 ระดับประถมศึกษา - จำนวนครู - จำนวนห้องเรียน - จำนวนนักเรียน ๒.๒ ระดับมัธยมศึกษา - จำนวนครู - จำนวนห้องเรียน - จำนวนนักเรียน	 13 คน 8 ห้อง 133 คน  13 คน 3 ห้อง 48 คน	
๒. โรงเรียนบ้านหินตั้ง 2.1 ระดับประถมศึกษา - จำนวนครู - จำนวนห้องเรียน - จำนวนนักเรียน	 7 คน 8 ห้อง 53 คน	

#### 4.2 ข้อมูลด้านสาธารณสุข

จากการสำรวจข้อมูลพื้นฐานพบว่า ประชาชนกรส่วนมากมีสุขภาพที่ดี มีการคัดกรองสุขภาพให้กับประชาชนกลุ่มเสี่ยง โรคที่มักเกิดแก่ประชากรในตำบล เช่นกัน ได้แก่ โรคความดัน เบาหวาน โรคเอดส์ โรคไข้เลือดออก มือ-ปาก-เท้าในเด็ก และโรคอื่นๆ อีกมาก มีสถิติเข้ารับการรักษาพยาบาล ปัญหาคือประชาชนบางรายไม่ยอมไปคัดกรองหรือตรวจสุขภาพประจำปี การแก้ไขปัญหา คือ องค์การบริหารส่วนตำบลข้าวสารและหน่วยงานสาธารณสุข โรงพยาบาล ได้จัดกิจกรรมร่วมมือกันรณรงค์ให้ตำบลเห็นความสำคัญในเรื่องนี้ซึ่งก็ได้ผลในระดับหนึ่ง ประชาชนให้ความร่วมมือเป็นอย่างดี แต่ต้องเป็นการดำเนินการอย่างต่อเนื่องเป็นประจำทุกปี สำหรับเด็กแรกเกิด - ๖ ปี ผู้ปกครองสามารถเลี้ยงดูตรงตามเกณฑ์มาตรฐานจากการสำรวจข้อมูลพื้นฐาน บางครัวเรือนไม่ได้กินอาหารที่ถูกสุขลักษณะ การใช้ยาเพื่อบำบัดอาการเจ็บป่วยที่ไม่เหมาะสม การออกกำลังกายยังไม่สม่ำเสมอ และประชากรส่วนมากไม่ได้รับการตรวจสุขภาพ ปัญหาเหล่านี้้องค์การบริหารส่วนตำบลข้าวสารพยายามอย่างยิ่งที่จะแก้ไข โดยร่วมมือกับโรงพยาบาลส่งเสริมสุขภาพตำบลข้าวสารจัดกิจกรรมเพื่อแก้ไขปัญหา

(1) หน่วยงานด้านสาธารณสุข

โรงพยาบาลส่งเสริมสุขภาพในเขตพื้นที่ สังกัดกระทรวงสาธารณสุข จำนวน 1 แห่ง

### 4.3 อาชญากรรม

องค์การบริหารส่วนตำบลข้าวสารไม่มีเหตุอาชญากรรมเกิดขึ้น แต่มีเหตุการณ์ลักขโมยทรัพย์สินประชาชน และทำลายทรัพย์สินของราชการ ซึ่งองค์การบริหารส่วนตำบลข้าวสารก็ได้ดำเนินการป้องกันการเกิดเหตุดังกล่าว จากการสำรวจข้อมูลพื้นฐานพบว่า ส่วนมากครัวเรือนมีการป้องกันอุบัติภัยอย่างถูกวิธี มีความปลอดภัยในชีวิตและทรัพย์สิน ถึงแม้ว่าองค์การบริหารส่วนตำบลข้าวสารจะไม่มีเหตุอาชญากรรม แต่ก็ได้เตรียมวิธีการแก้ปัญหาไว้รองรับ ได้ตามอำนาจหน้าที่และใช้ตามงบประมาณที่มีอยู่อย่างจำกัด เช่น ติดตั้งสัญญาณไฟกระพริบทางร่วมทางแยก จัดทำป้ายลูกศรบอกทาง รวมทั้งได้ตั้งจุดตรวจ จุดสกัด จุดบริการ ในช่วงเทศกาลที่มีวันหยุดหลายวันเพื่ออำนวยความสะดวกให้กับประชาชน แต่ปัญหาที่พบเป็นประจำคือการทะเลาะวิวาทของกลุ่มวัยรุ่นโดยเฉพาะในสถานที่จัดงานดนตรี งานมหรสพ เป็นปัญหาที่ตำบลได้รับผลกระทบเป็นอย่างมาก การแก้ไขปัญหา คือการแจ้งเตือนให้ผู้ปกครองดูแลบุตรหลานของตน ประชาสัมพันธ์ให้ทราบถึงผลกระทบ ผลเสียหาย และโทษที่ได้รับจากการเกิดเหตุทะเลาะวิวาท การขอความร่วมมือไปยังผู้นำ การขอกำลังจาก ตำรวจ ผู้นำ อปพร. เพื่อระงับเหตุไม่ให้เกิดความรุนแรง แต่จะไม่ให้เกิดขึ้นเลยยังเป็นปัญหาที่ปัจจุบันไม่สามารถที่จะแก้ไขได้ ทั้งที่มีการร่วมมือกันหลายฝ่าย เป็นเรื่องที่ทางองค์การบริหารส่วนตำบลข้าวสารจะต้องหาวิธีที่จะแก้ไขปัญหาให้กับประชาชนต่อไปตามอำนาจหน้าที่ที่สามารถดำเนินการได้

### 4.4 ยาเสพติด

ปัญหา ยาเสพติดในตำบลขององค์การบริหารส่วนตำบลข้าวสาร จากการที่ทางสถานีตำรวจภูธรบ้านผือได้แจ้งให้กับองค์การบริหารส่วนตำบลข้าวสารทราบนั้นพบว่าในเขตองค์การบริหารส่วนตำบลข้าวสารมีผู้ที่ติดยาเสพติดแต่เมื่อเทียบกับพื้นที่อื่นถือว่าน้อย และยังไม่พบผู้ค้า เหตุผลก็เนื่องมาจากว่าได้รับความร่วมมือกับทางผู้นำ ประชาชน หน่วยงานขององค์การบริหารส่วนตำบลข้าวสารที่ช่วยสอดส่องดูแลอยู่เป็นประจำ การแก้ไขปัญหาขององค์การบริหารส่วนตำบลข้าวสารสามารถทำได้เฉพาะตามอำนาจหน้าที่เท่านั้น เช่น การณรงค์ การประชาสัมพันธ์ การแจ้งเบาะแส การฝึกอบรมให้ความรู้ ถ้านอกเหนือจากอำนาจหน้าที่ ก็เป็นเรื่องของอำเภอหรือตำรวจแล้วแต่กรณี ทั้งนี้ องค์การบริหารส่วนตำบลข้าวสารก็ได้ให้ความร่วมมือมาโดยตลอด

### 4.5 การสังคมสงเคราะห์

องค์การบริหารส่วนตำบลข้าวสารได้ดำเนินการด้านสังคมสงเคราะห์ ดังนี้

๑. ดำเนินการจ่ายเบี้ยยังชีพให้กับผู้สูงอายุ ผู้พิการ และผู้ป่วยเอดส์
๒. รับลงทะเบียนและประสานโครงการเงินอุดหนุนเพื่อการเลี้ยงดูเด็กแรกเกิด
๓. ประสานการทำบัตรผู้พิการ
๔. ตั้งโครงการช่วยเหลือผู้ยากจน ยากไร้ รายได้น้อย และผู้ด้อยโอกาสไร้ที่พึ่ง
๕. ตั้งโครงการปรับปรุงซ่อมแซมบ้านคนจน



## 5. ระบบบริการพื้นฐาน

ในเขตองค์การบริหารส่วนตำบลข้าวสารมีระบบบริการพื้นฐาน ดังนี้

### 5.1 การคมนาคมขนส่ง

ในเขตองค์การบริหารส่วนตำบลข้าวสารมีเส้นทางคมนาคมในพื้นที่องค์การบริหารส่วนตำบลข้าวสารที่เป็นถนนคอนกรีตเสริมเหล็ก ร้อยละ 90 เป้าหมายคือต้องการให้ได้มากกว่านี้หรือร้อยละ 100 โดยผู้บริหารมีนโยบายที่จะดำเนินการก่อสร้างถนนคอนกรีตเสริมเหล็กทุกสาย ปัญหาคือ องค์การบริหารส่วนตำบลข้าวสารไม่สามารถดำเนินการได้เนื่องจากพื้นที่ยังไม่เป็นที่สาธารณะ จะดำเนินการได้ก็ต้องเมื่อต้องเป็นที่สาธารณะ ปัจจุบันองค์การบริหารส่วนตำบลข้าวสารมีเส้นทางคมนาคม ดังนี้

#### (๑) การคมนาคม การจราจร

เส้นทางคมนาคมที่ใช้ติดต่อในเขตองค์การบริหารส่วนตำบลข้าวสารและพื้นที่ใกล้เคียงมีดังนี้

##### ๑.๑) ทางหลวงแผ่นดิน

- หมายเลข 2098 สายบ้านฝือ - นาคำไฮ
- หมายเลข 2097 สายบ้านฝือ - นาคำไฮ

##### ๑.๒) สะพาน จำนวน 3 สะพาน

##### ๑.๓) การจัดการขนส่งมวลชน ไม่มี

##### ๑.๔) ถนน

ถนนในความรับผิดชอบของกรมทางหลวง จำนวน 2 สาย

สภาพถนน คอนกรีต จำนวน - สาย ระยะทาง - กม.

ลาดยาง จำนวน 2 สาย ระยะทาง 13.50 กม.

ลูกรัง จำนวน - สาย ระยะทาง - กม.

ถนนของท้องถิ่นองค์การบริหารส่วนตำบลข้าวสาร มี 3 ประเภท ดังนี้

1. ถนนคอนกรีต มีระยะทางทั้งหมด 20.557 กิโลเมตร
2. ถนนลาดยาง มีระยะทางทั้งหมด 4.26 กิโลเมตร
3. ถนนลูกรัง มีระยะทางทั้งหมด 122.54 กิโลเมตร

### 5.2 การไฟฟ้า

การขยายเขตไฟฟ้า ปัจจุบันมีไฟฟ้าใช้ทุกครัวเรือน คิดเป็น 100 เปอร์เซ็นต์ ปัญหาคือไฟฟ้าส่องสว่างทางหรือที่สาธารณะยังไม่สามารถดำเนินการครอบคลุมพื้นที่ได้ทั้งหมด เนื่องจากพื้นที่ที่มีความต้องการให้ติดตั้งไฟฟ้าส่องสว่างนั้นยังไม่เป็นที่สาธารณะ องค์การบริหารส่วนตำบลข้าวสารจึงไม่สามารถดำเนินการได้เช่นเดียวกับถนน การแก้ปัญหาคือ ประสานความร่วมมือกันหลายๆ ฝ่าย เพื่อที่จะทำความเข้าใจกับประชาชนในพื้นที่ และวิธีการที่จะดำเนินการแก้ไขอย่างไร ทั้งนี้ องค์การบริหารส่วนตำบลข้าวสารก็ได้ตั้งงบประมาณในส่วนนี้ไว้แล้ว และได้แจ้งประชาสัมพันธ์ให้ประชาชนได้รับทราบถึงเหตุผลเพื่อที่จะได้ช่วยกันแก้ไขปัญหาให้กับตำบล ปัจจุบันในเขตองค์การบริหารส่วนตำบลข้าวสารมีไฟฟ้าใช้ ดังนี้

(1) จำนวนครัวเรือนที่ใช้ไฟฟ้า 1,813 หลังคาเรือน

(2) ไฟฟ้าสาธารณะ จำนวน 529 จุด ครอบคลุมถนนทุกสายในเขตองค์การบริหารส่วนตำบลข้าวสาร

### 5.3 การประปา

การประปา องค์การบริหารส่วนตำบลข้าวสารมีกิจการประปาเป็นขององค์การบริหารส่วนตำบลข้าวสารเอง จำนวน 2 แห่ง คือ รับผิดชอบบ้านทรายทอง หมู่ที่ 9 และบ้านโคกกลาง หมู่ที่ 8 สามารถให้บริการได้ครอบคลุมทุกหลังคาเรือน คิดเป็น 100 เปอร์เซ็นต์ และทุกหมู่บ้านในเขตพื้นที่องค์การบริหารส่วนตำบลข้าวสารมีน้ำใช้ตลอดทั้งครอบคลุมทุกหลังคาเรือน คิดเป็น 100 เปอร์เซ็นต์ ปัจจุบันองค์การบริหารส่วนตำบลข้าวสารยังไม่ประสบปัญหาการขาดแคลนน้ำสามารถที่จะจัดหาน้ำดิบสำหรับผลิตประปาให้ตำบลได้ การแก้ปัญหา คือ การลงพื้นที่ดำเนินการแก้ไขตามจุดที่เกิดปัญหาในพื้นที่ การพิจารณาโครงการต่างๆ ที่ไม่สามารถดำเนินการได้นั้น เมื่อมีงบประมาณและความจำเป็นก็สามารถดำเนินการได้ต่อเนื่องเพื่อตอบสนองต่อความต้องการของประชาชนต่อไป ปัจจุบันประชาชนมีประปาใช้ในเขตองค์การบริหารส่วนตำบลข้าวสาร 1,813 หลังคาเรือน

### 5.4 ไพรชนีย์หรือการสื่อสารหรือการขนส่ง และวัสดุ ครุภัณฑ์

มีไพรชนีย์ จำนวน 1 แห่ง ให้บริการ เวลา 08.00 – 16.00 น. ในวันจันทร์ – เสาร์ (วันเสาร์ครึ่งวัน) หยุดวันอาทิตย์

## 6. ศาสนา ประเพณี วัฒนธรรม

### 6.1 การนับถือศาสนา

- ผู้ที่นับถือศาสนาพุทธ ร้อยละ 100
- วัด 8 แห่ง
- สำนักสงฆ์ 5 แห่ง

### 6.2 ประเพณีและงานประจำปี

- ประเพณีวันขึ้นปีใหม่ ประมาณเดือน มกราคม
- ประเพณีบุญข้าวจี ประมาณเดือน กุมภาพันธ์
- ประเพณีบุญเผาหรือบุญเดือนสี่ ประมาณเดือน มีนาคม
- ประเพณีวันสงกรานต์ ประมาณเดือน เมษายน
- ประเพณีบุญบั้งไฟ ประมาณเดือน พฤษภาคม
- ประเพณีบุญเข้าพรรษา ประมาณเดือน กรกฎาคม
- ประเพณีบุญห่อข้าวประดับดิน ประมาณเดือน สิงหาคม
- ประเพณีห่อข้าวสากหรือบุญเดือนสิบ ประมาณเดือน กันยายน
- ประเพณีออกพรรษา ประมาณเดือน ตุลาคม
- ประเพณีบุญกฐิน ประมาณเดือน ตุลาคม
- ประเพณีลอยกระทง ประมาณเดือน ตุลาคม พฤศจิกายน

### 6.3 ภูมิปัญญาท้องถิ่น ภาษาถิ่น

ภูมิปัญญาท้องถิ่น ประชาชนในเขตองค์การบริหารส่วนตำบลข้าวสารได้อนุรักษ์ภูมิปัญญาท้องถิ่น ได้แก่ วิธีการทำเครื่องจักสารใช้สำหรับในครัวเรือน วิธีการเลี้ยงไหมและการทอผ้าไหม วิธีการทอเสื่อจากต้นกก และวิธีการจับปลาธรรมชาติ

ภาษาถิ่น ส่วนมากร้อยละ 100 พูดภาษาอีสาน

### 6.4 สินค้าพื้นเมืองและของที่ระลึก

ประชาชนในเขตองค์การบริหารส่วนตำบลข้าวสารได้ผลิตของใช้พื้นเมืองขึ้นใช้ในครัวเรือน และเหลือเอาไว้จำหน่ายบ้าง ได้แก่ เสื้อที่ทำจากต้นกก ผ้าที่ทำจากผ้าฝ้ายและผ้าไหม เครื่องจักรสานที่ทำจากไม้ไผ่

\*\*\*\*\*